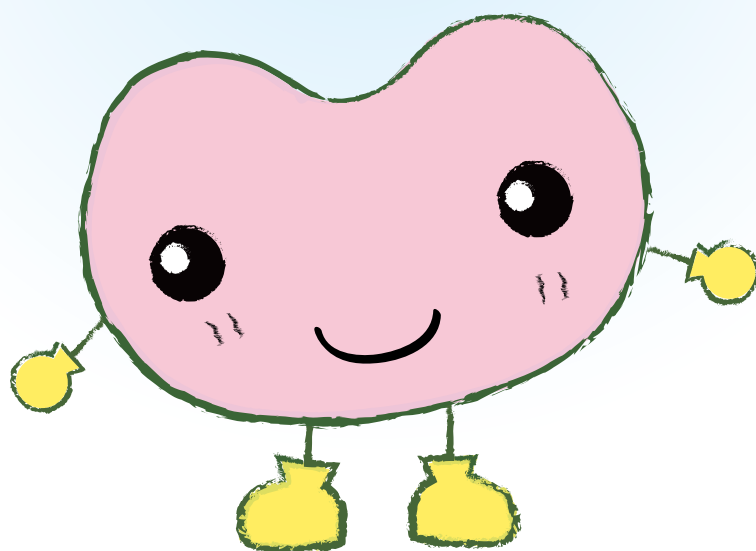


昭和区社会福祉協議会 第3次地域福祉活動計画

平成26年度～30年度

概要版

誰もが
誰かの力になれる
地域づくり

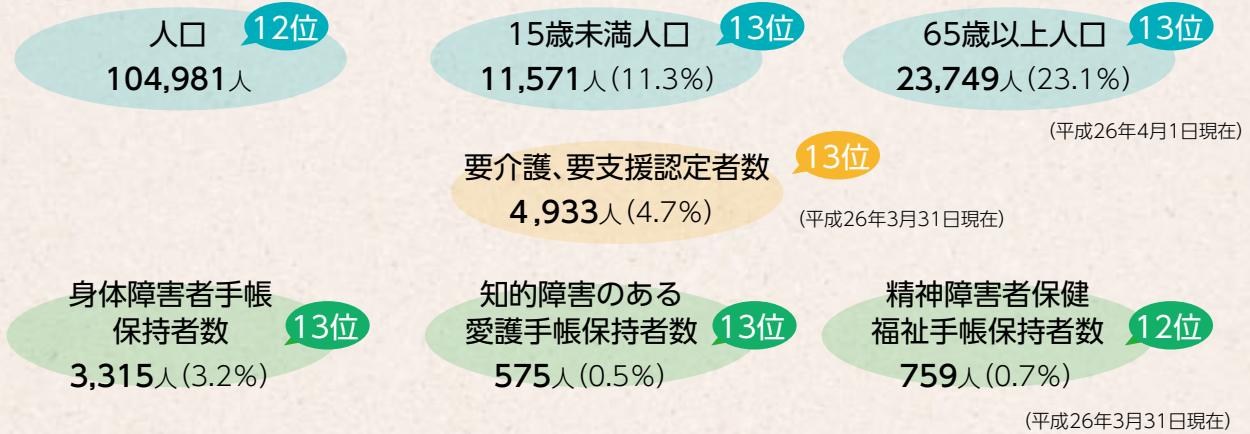


昭和区社会福祉協議会 第3次地域福祉活動計画をご紹介します

□地域福祉活動計画とは

昭和区が「誰もが住みよい福祉のまちづくり」になるため、学区や町内などの身近な地域における住民相互のささえあい活動をとおして、より多くの区民のみなさんに参加をいただきながら進めていきたいという願いをこめてつくった計画です。

□昭和区の現状 ※16区中の順位



□4つの重要な課題

この計画は、昭和区にお住まいの住民のみなさんと、保健・医療・福祉の専門職のみなさんの参加と協力を得てつくりました。計画をつくりにあたり、これらの方々と一緒に、昭和区の課題について検討しました。

- ①たまり場 ……………地域のみなさんが集まれる場所が必要 など
- ②住民参加 ……………地域活動に参加する人が同じ人ばかり
隣り近所のつきあいが少ない など
- ③福祉教育・担い手・ ……弱い立場の人を大切にする町
ボランティア ……ボランティアがあふれる町 など
- ④防災 ……………防災意識が高く、安心して暮らせる町 など

□第2次地域福祉活動計画からの継続計画

平成21年度から25年度まで実施してきた「第2次昭和区社会福祉協議会地域福祉活動計画」の理念を継承し、強化・発展させるものです。

昭和区
社会福祉
協議会とは…



「住民主体」をモットーに誰もが安心して暮らすことのできる昭和区をめざし、様々な福祉活動の支援や社会福祉に関する事業などを行っている団体です。
社会福祉協議会は社会福祉法第109条に位置付けられた全国、都道府県、指定都市、市町村におかれた公共的な団体です。

この計画で大切にしていきたいことは次の3つです

計画の理念

安心して
あたりまえに
暮らせるまち

みんなが
ふれあい
つながれるまち

お互いに
ささえあい
助け合えるまち

計画の目標

昭和区の地域福祉の課題を
解決し、3つの理念に
つなげるために
5つの目標をたてました

A つながりづくり

地域の中にいつでも誰でも気軽に立ち
寄れるたまり場の開設をすすめます。

このたまり場に学区社会福祉協議会や
いきいき支援センターなどが関わることで
孤立防止や介護予防、ニーズ把握などに
つなげていきます。

B ささえあいづくり

学区福祉推進協議会から学区社会福祉
協議会と位置づけて機能強化を図ります。

地域の福祉力を向上させるため、気軽に
困りごとを相談できる相談窓口の開設を
学区社会福祉協議会に働きかけます。

C 防災のまちづくり

地域住民が自助力を向上して、日頃から
災害に備え、行動できるようにするととも
に住民同士が助け合う共助力の強化を図
ります。

D 保健・医療・福祉の連携

「児童・高齢・障がい」の分野を超えた
「保健・医療・福祉」の専門職の連携を
推進します。住民のささえあいのネットワ
ークと医療・保健・福祉のネットワークをつ
なげ、地域包括ケアを推進します。

E 総合支援型社協づくり

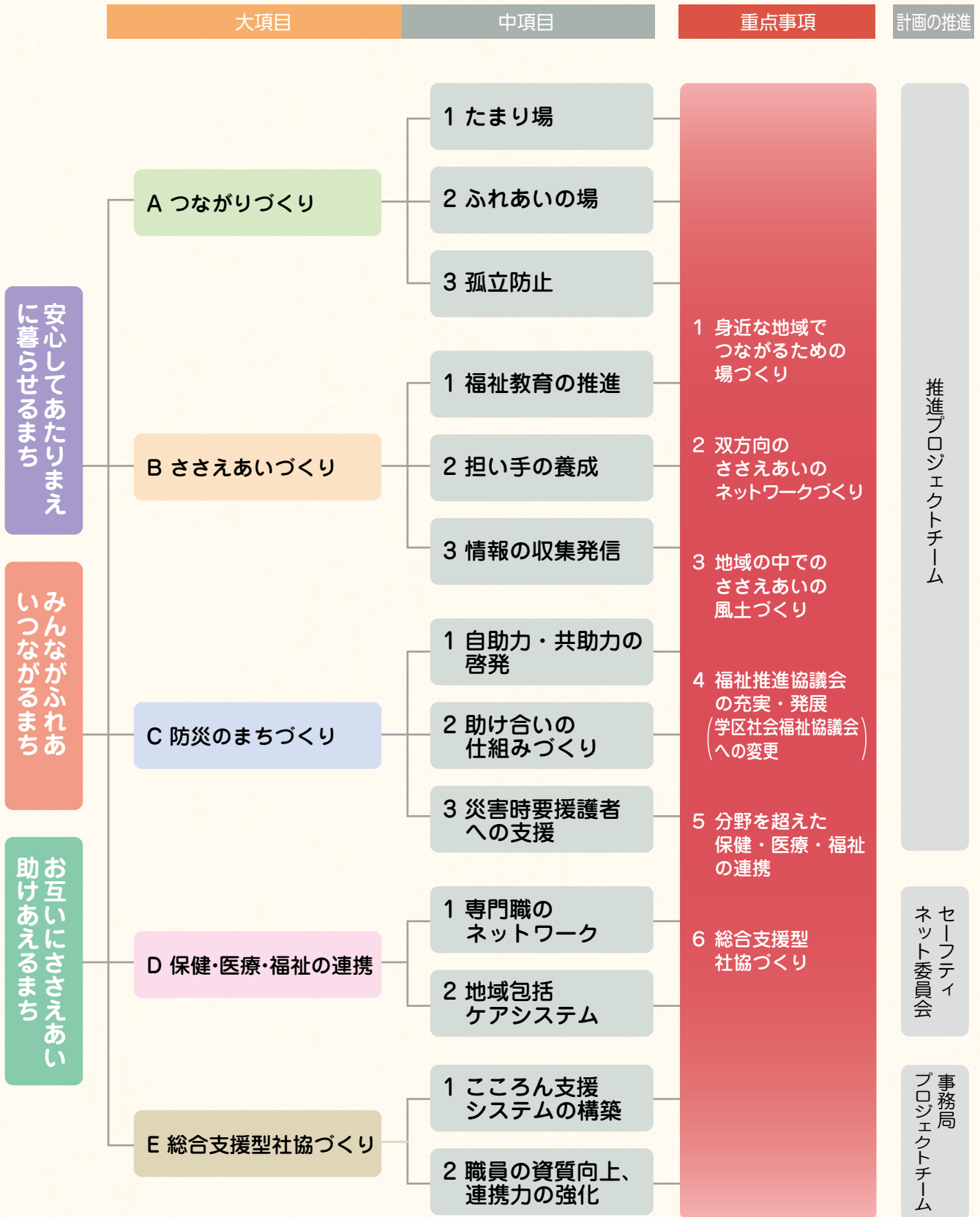
社会福祉協議会の職員一人ひとりの資質
向上を図るとともに、すべての部門の職員
が一体となり、連携して総合的な支援体制
をつくります。

計画の体系図

(基本構想)



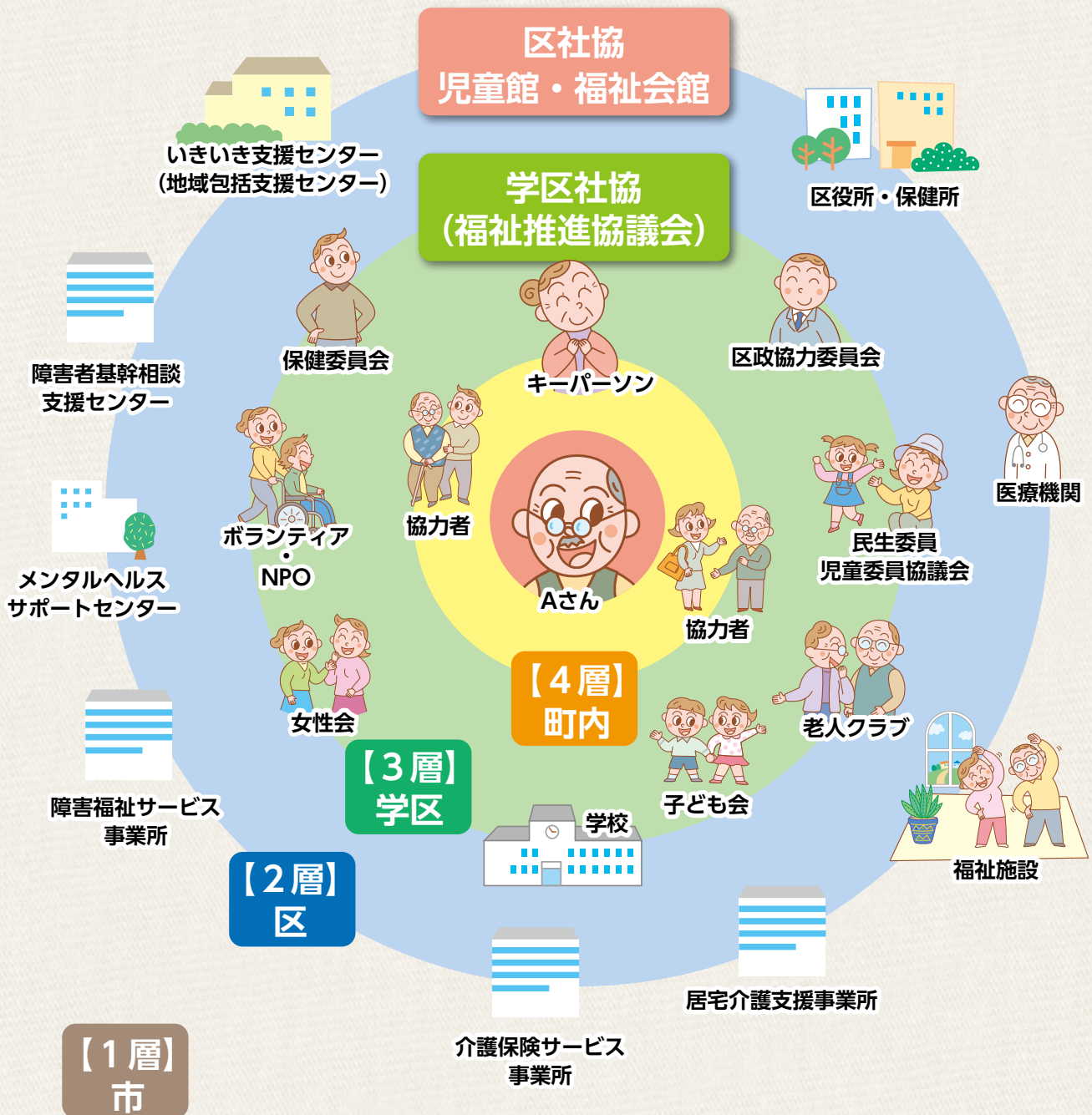
(実施計画)



誰もが誰かの力になれる 地域を実現するために！

近隣のささえあいのつながりと学区社会福祉協議会や専門職が連携しあう「こころんささえあいネット」をつくります。

制度やサービスでは補えないことをささえあい、誰もが地域の中で孤立することなく、安心して暮らせることのできる地域づくりをめざします。



このような事業を実施していきます

A つながりづくり

中項目	主な実施事業
たまり場	たまり場の開設支援、たまり場交流会の開催、 たまり場の担い手・参加者へのアンケート調査の実施 など
ふれあいの場	子育て見本市の開催、防災イベントの開催、 「Shake Out」(防災訓練)の実施 など
孤立防止	たまり場に行けていない人へのアプローチ、身近な相談窓口 の設置、地域力の再生による生活支援推進事業 など



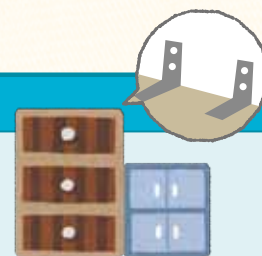
B ささえあいづくり

中項目	主な実施事業
福祉教育の推進	ふくし講座の開催、学校で取り組む福祉教育の支援、 福祉教育セミナーの開催 など
担い手の養成	学区社協(福祉推進協議会)の活動支援、家具転倒ボランティ アの養成、担い手(ボランティア)養成講座の開催 など
情報の収集発信	子育てカレンダーの作成・配布、福祉情報紙「こころんねっと」 の発行、ホームページ(モバイルサイト)の運営 など

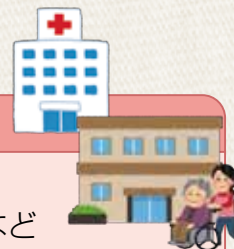


C 防災のまちづくり

中項目	主な実施事業
自助力・共助力向上	家具転倒ボランティアによる 器具取付の実施 など
助け合いの仕組みづくり	ささえあい・防災マップの作成 など
災害時要援護者の支援	推進プロジェクトチームと福祉関係者との関係の構築 など

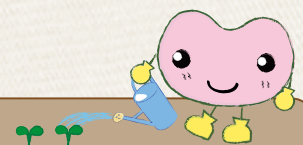


D 保健・医療・福祉の連携



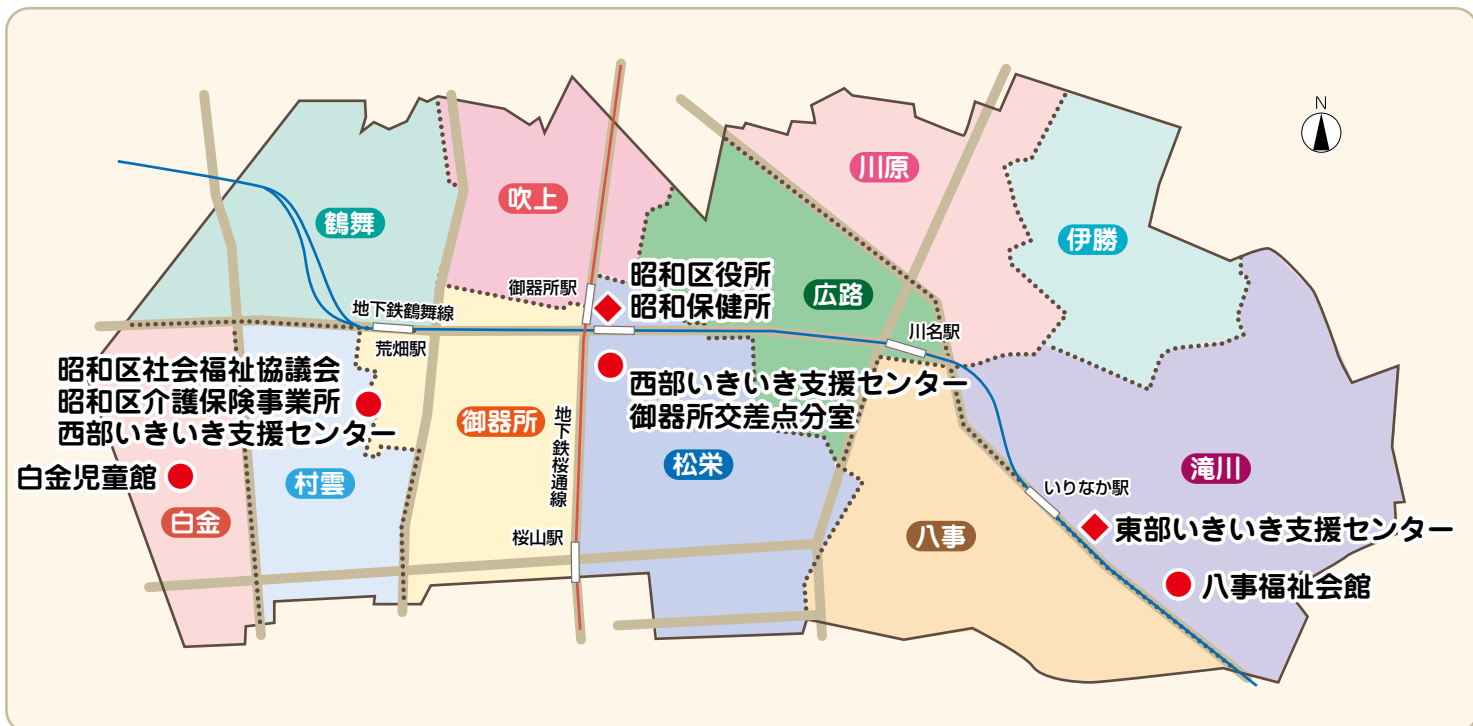
中項目	主な実施事業
専門職のネットワーク	保健・医療・福祉のセーフティネットの推進 など
地域包括ケアシステム	在宅医療連携拠点推進事業への協力、認知症家族支援事業 など

E 総合支援型社協づくり



中項目	主な実施事業
こころん 支援システムの構築	こころんささえあいネットの推進、見守り支援事業
職員の資質向上、 連携力の強化	(地域住民が主体となる) 推進プロジェクトチームによる事業推進、事務局プロジェクトチームによる事業推進、白金児童館・八事福祉会館の管理・運営





社会福祉法人 名古屋市昭和区社会福祉協議会

〒466-0051
 名古屋市昭和区御器所三丁目18-1
 電話:052-884-5511 FAX:052-883-2231
 ホームページ:<http://www.showaku-shakyo.jp>

昭和区介護保険事業所

電話:052-884-5512 FAX:052-883-2231

昭和区西部いきいき支援センター

電話:052-884-5513 FAX:052-883-2231

昭和区西部いきいき支援センター御器所交差点分室

〒466-0027
 名古屋市昭和区阿由知通4丁目7 グローバル御器所2C
 電話:052-852-3355 FAX:052-852-3344

昭和区東部いきいき支援センター

〒466-0826
 名古屋市昭和区滝川町33 いりなかスクエア3階
 電話:052-861-9335 FAX:052-861-9336

白金児童館

〒466-0058
 名古屋市昭和区白金一丁目20-24
 電話:052-881-3020 FAX:052-626-5922
 ホームページ:<http://www1.ocn.ne.jp/~sirakane/>

八事福祉会館

〒466-0825
 名古屋市昭和区八事本町100-14
 電話:052-832-2779 FAX:052-834-4611
 ホームページ:<http://www5.ocn.ne.jp/~yagotohu/>

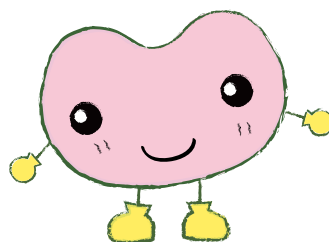
昭和区役所

〒466-8585
 名古屋市昭和区阿由知通3丁目19
 電話:052-731-1511

昭和保健所

電話:052-735-3950

「こころん」は
 「あたたかい心で福祉のタネをまく」
 イメージから生まれました



昭和区社会福祉協議会
 マスコットキャラクター
 「こころん」